

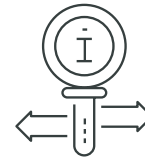
BALANCE 2015

Red de Viveros de Empresas

**TODO LO
NECESARIO
PARA
EMPEZAR**



DESPACHOS



INFORMACIÓN



PLAN DE
EMPRESA



TRABAJO
EN EQUIPO



ASESORAMIENTO



TRAMITACIÓN

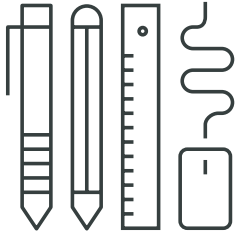
**PARA
EMPREENDER**

**Viveros de
Empresas**

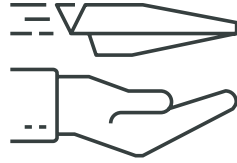
ÍNDICE

1. MADRID: UN LUGAR PARA EL TALENTO	03	3. OTROS ESPACIOS A DISPOSICIÓN DE LOS EMPRENDEDORES	47
Madrid, una ciudad de oportunidades	04	4. ACTIVIDADES DE LA RED: MUCHO MÁS QUE OFICINAS.....	51
Ecosistema emprendedor	06	Top Entrepreneurs	53
Apoyo a las iniciativas empresariales	08	Coffee Break	53
2. LA RED DE VIVEROS DE EMPRESAS EN DATOS	11	Afterwork	54
Datos globales 2015	13	Acciones formativas	54
Empresas de la Red	14	Actividades de sensibilización	55
Proyectos preincubados y empresas incubadas	16	Otras actividades	55
Empleos en empresas incubadas	17	5. LAS EMPRESAS INCUBADAS EN LA RED	57
Facturación anual de las empresas incubadas	17	San Blas	58
Empresas de viveros por sectores de actividad	18	Vicálvaro	60
Perfil de los emprendedores	20	Villaverde	66
Consultas atendidas	21	Puente de Vallecas	68
Vivero de San Blas	22	Carabanchel	70
Vivero de Vicálvaro	26	Moratalaz	76
Vivero de Villaverde	30	GLOSARIO DE TÉRMINOS	79
Vivero de Puente de Vallecas	34		
Vivero de Carabanchel	38		
Vivero de Moratalaz	42		

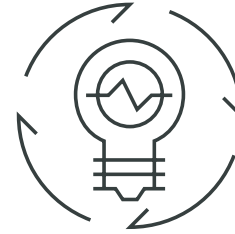




HERRAMIENTAS
ESENCIALES



OPORTUNIDADES



GENERACIÓN DE
IDEAS

1. MADRID: UN LUGAR PARA EL TALENTO

1.MADRID: UN LUGAR PARA EL TALENTO

MADRID, UNA CIUDAD DE OPORTUNIDADES

En los momentos complicados y de incertidumbre económica, la sociedad deposita más esperanzas en los emprendedores y emprendedoras, como agentes activos de creación de nuevas oportunidades que generen empleo, estabilidad y riqueza.

De ahí que los esfuerzos económicos que realizan las diferentes administraciones gubernamentales, en la puesta en marcha de medidas e iniciativas públicas adecuadas a las necesidades de la comunidad emprendedora, revertirán en beneficios para la sociedad civil, y para la creación de un tejido productivo y económico más fuerte y estable.

En este entorno, los ayuntamientos son las administraciones más próximas a las sensibilidades y problemas de los ciudadanos, en general, y de los emprendedores en particular. Por ello, el Ayuntamiento de Madrid desde el Área de Equidad, Derechos Sociales y Empleo pone a disposición de los emprendedores y emprendedoras madrileños una batería de medidas de apoyo al emprendimiento que abarca todo el abanico de necesidades de este colectivo. Desde programas de sensibilización y fomento de la cultura emprendedora hasta la consolidación de las empresas, pasando por los servicios de asesoramiento y creación de empresas (Ventanilla Única del Emprendedor), la preincubación de proyectos e incubación de empresas (Red de Viveros de Empresas), la aceleración de startups, la adquisición de habilidades emprendedoras y formación empresarial (Ciclos de In-formación), y ayudas públicas y financieras (ayudas a la dinamización del comercio, a los concesionarios de mercados municipales o a los usuarios de locales de estos mercados; o los diferentes convenios de colaboración con varias entidades financieras), entre otros muchos.

Éstos y otros muchos recursos de los que dispone la ciudad de Madrid, hacen de la capital, una ciudad de oportunidades para emprender negocios, de forma más fácil, más sencilla, más rápida, que ayuda a su vez a que, junto a otros factores

(competitividad, innovación, creatividad) hagan de nuestro municipio estar mejor preparado para poder afrontar una pronta recuperación con más fortaleza y estímulo.

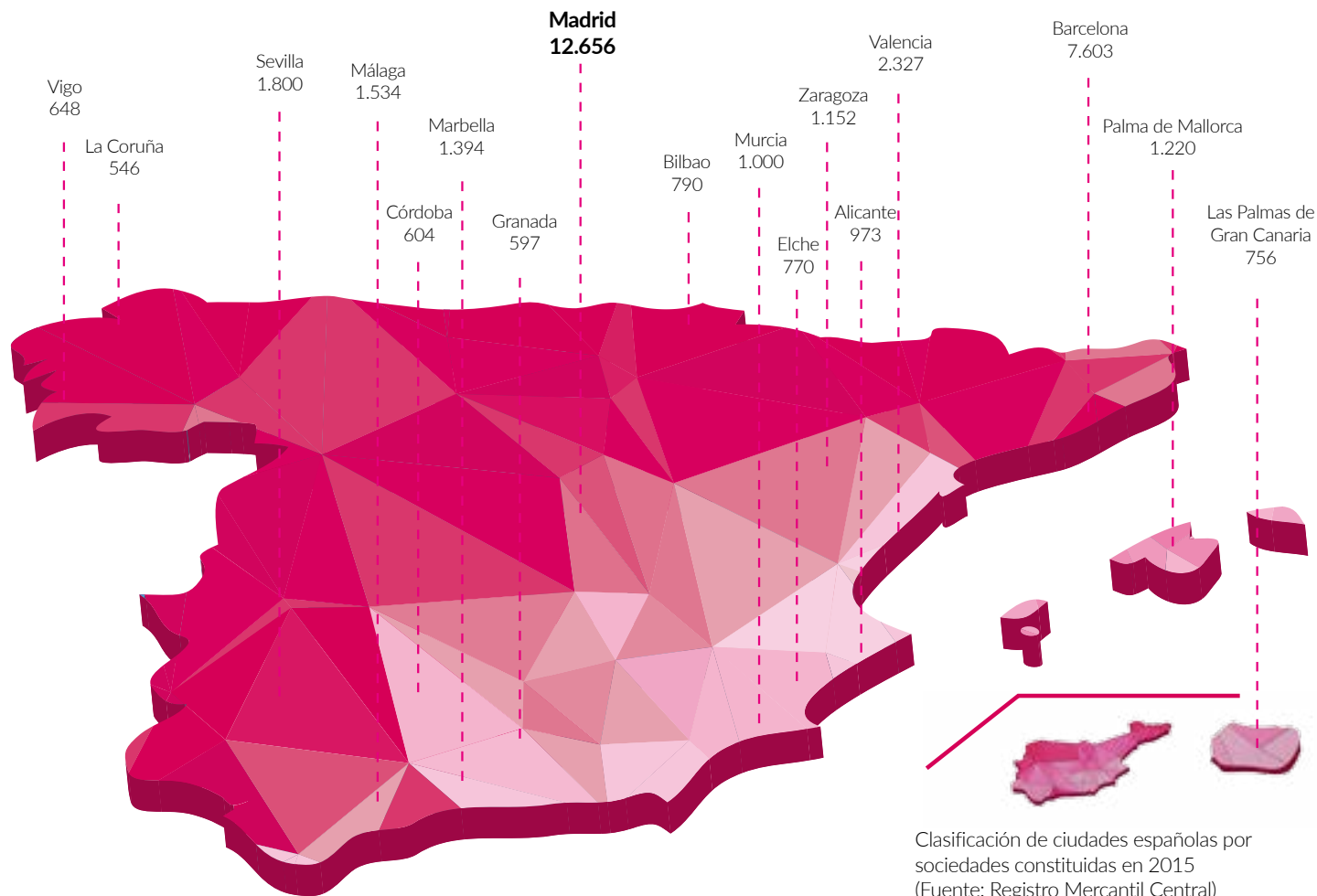
Datos que se ven refrendados, con la conclusión de distintos estudios realizados en los últimos años, que han situado a **Madrid como uno de los territorios más favorables a la iniciativa empresarial de España**, alcanzando en el año 2014, la puntuación máxima en ocho de los doce indicadores utilizados en el estudio GEM Metropolitano (Global Entrepreneurship Monitor), que nos indica una tendencia positiva a la recuperación que comenzó en el 2013, y que todo apunta a que se manifestará como una tendencia estable en el año 2015, para Madrid. Todo ello define un entorno económico razonablemente optimista.

Así en 2015, la natalidad empresarial en nuestra ciudad se mantuvo estable (tras más de cuatro años creciendo), habiéndose registrado la creación de 12.656 sociedades nuevas el año pasado. Esta evolución consolida a Madrid como la ciudad más emprendedora del país en términos absolutos, puesto que casi supera la suma de las tres ciudades españolas que siguen a la capital por población y peso económico.

AÑO	VALOR
2009	3,05
2010	3,27
2011	3,36
2012	3,55
2013	3,77
2014	4,03
2015	4,03

Evolución del número de sociedades creadas en la ciudad de Madrid por cada mil habitantes (Fuente: Elaboración propia a partir de datos del R.M.C.)

CLASIFICACIÓN DE CIUDADES ESPAÑOLAS POR SOCIEDADES CONSTITUIDAS EN 2015



ECOSISTEMA EMPRENDEDOR

El comienzo y los primeros pasos de un nuevo camino no es fácil ni sencillo, y en el tema de la creación de una empresa, es complejo. Cualquier emprendedor se tiene que enfrentar a una serie de retos a la hora de diseñar su idea de negocio.

Afortunadamente nuestra ciudad pone a disposición de toda la comunidad emprendedora, independientemente de la tipología de emprendimiento que desarrollen, desde el emprendimiento más tradicional al tecnológico, pasando por el emprendimiento cultural, el verde, el social...etc, una serie de servicios con el objetivo de ayudar y favorecer la constitución y consolidación de esas empresas, como son, entre otros, la Red de Viveros de Empresas del Ayuntamiento de Madrid, la Ventanilla Única del Emprendedor y los programas de formación y aceleración de startups.

Los Viveros de Empresas son espacios físicos que acogen temporalmente a empresas recién constituidas, aunque su función va más allá de la de ofrecer un despacho totalmente acondicionado, a un precio muy competitivo con el del mercado. En estos viveros, los emprendedores reciben asesoramiento, tutelaje, formación, actividades de networking y otra serie de servicios con el fin de cubrir sus necesidades básicas para que puedan dedicarse por completo a sacar adelante su iniciativa empresarial.

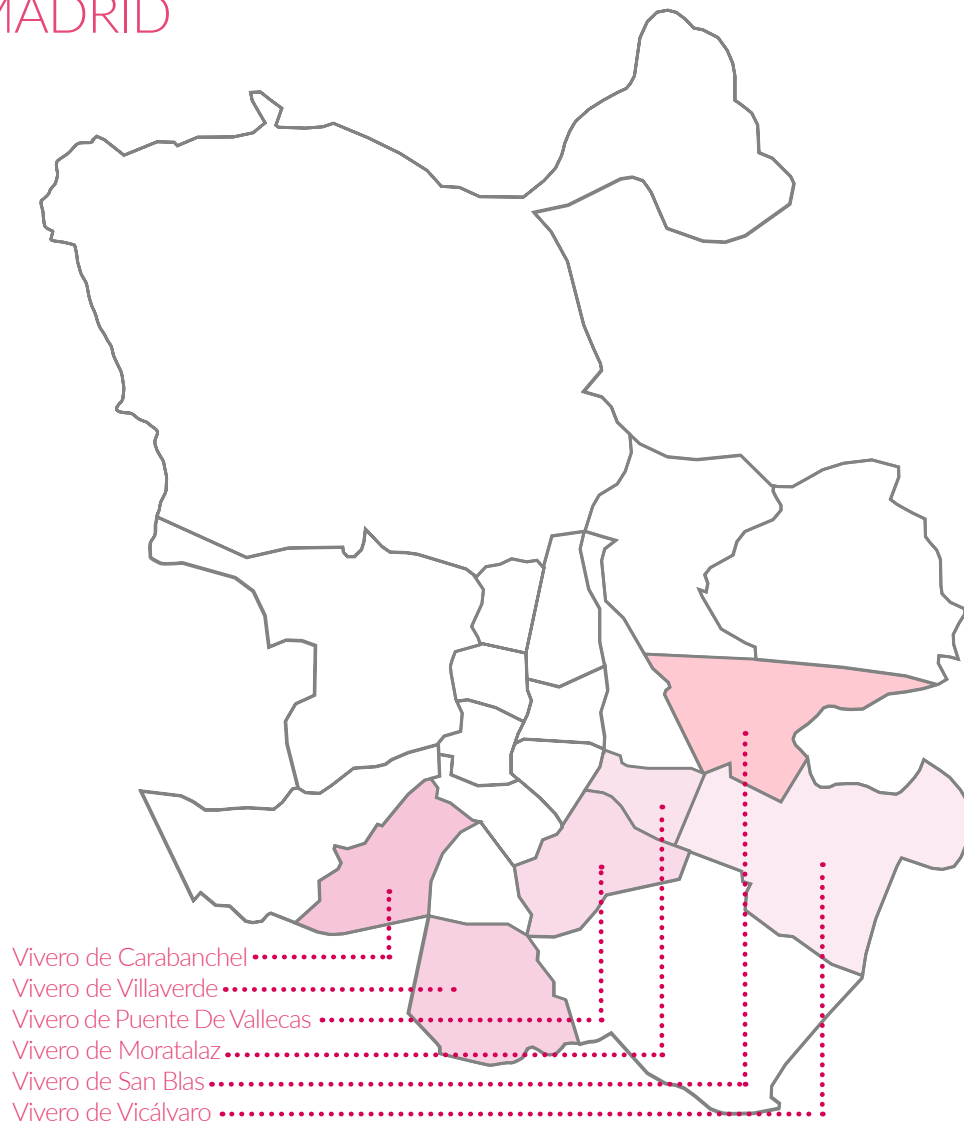
Con ello, se logra crear un ecosistema emprendedor, en el que se aúnan las sinergias de todas y cada una de las empresas alojadas, para crear un marco de estabilidad y soporte a estos proyectos, e incrementar, apoyar, consolidar y diversificar el tejido empresarial de Madrid como medida de generación real de estabilidad, empleo y riqueza en un país cuyo tejido empresarial en un 99,88% está formado por pymes según datos de 2015 de la Dirección General de Industria y de la PYME del Ministerio de Industria, Energía y Turismo.

Impulsando la política del reequilibrio territorial, el Ayuntamiento de Madrid mantiene la Red de Viveros de Empresas, ubicados en distritos de la periferia con el objetivo de apoyar la generación de riqueza desde diversas zonas. El objetivo

es dotar a nuestra Ciudad de trampolines o lanzaderas de nuevos negocios dentro de un mundo cada vez más competitivo, como soporte de la actividad empresarial que existe en Madrid.

Desde su entrada en funcionamiento en 2007, las **390 empresas que han estado alojadas en la Red de Viveros de Empresas han facturado más de 100 millones de euros.**

VIVEROS DE EMPRESAS DE MADRID



APOYO A LAS INICIATIVAS EMPRESARIALES

Los Viveros de Empresas, como centros dirigidos a la creación, arranque y consolidación de empresas, tienen como finalidad prestar el apoyo necesario a las personas con vocación que inician su andadura empresarial poniendo a su disposición los medios más idóneos para su desarrollo a través de sus programas de asesoramiento, formación, preincubación e incubación, entre otros. Se puede diferenciar entre varios niveles de apoyo:

A. Asesoramiento a emprendedores y tramitación telemática para creación de empresas:

Destinatarios: emprendedores y emprendedoras que precisen apoyo puntual para la puesta en marcha y desarrollo de su empresa.

Servicios

- Asesoramiento en materia de creación de empresas, trámites administrativos y ayudas públicas.
- Formación general en gestión empresarial a través de seminarios, jornadas y talleres.
- Tramitación telemática para la constitución de Sociedades Limitadas y Empresarios Individuales en los Puntos de Atención al Emprendedor (PAE)

B. Espacios compartidos de negocio:

Destinatarios: empresas con menos de dos años de antigüedad.

Servicios, todos los anteriores y además:

- Alojamiento empresarial en un espacio compartido de negocio.

- Actividades de networking (Top Entrepreneurs, Coffee Breaks, Afterworks, etc.)...
- Uso de zonas comunes de los centros de la Red (salas de reuniones, aulas de formación...)
- Actividades complementarias y eventos de networking.

C. Preincubación de proyectos empresariales:

Destinatarios: emprendedores y empresarios que soliciten ayuda para elaborar su plan de negocio

Servicios, todos los anteriores y además:

- Formación específica en temas de interés para la actividad empresarial.
- Tutelaje en la elaboración de planes de empresa, con la ayuda de tutores.

D. Incubación de empresas:

Destinatarios: empresas con una antigüedad inferior a los cinco años o proyectos empresariales que se vayan a constituir en el plazo de un mes.

Servicios, todos los anteriores y además:

- Alojamiento empresarial mediante la autorización de uso de un despacho, de entre 15-70 m².

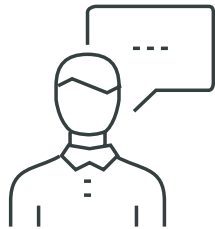
E. Aceleración de proyectos:

Destinatarios: startups o empresas de alto potencial en sus fases de desarrollo, cuando ya tienen cierto grado de madurez y precisan crecer y expandirse.

Servicios:

- Espacios compartidos de negocio gratuitos.
- Servicios de consultoría y mentoring.





ASESORAMIENTO



PLAN DE
EMPRESA



TRAMITACIÓN



DESPACHOS

2. LA RED DE VIVEROS DE EMPRESAS EN DATOS

2. LA RED DE VIVEROS DE EMPRESAS EN DATOS

CENTROS DE LA RED EN FUNCIONAMIENTO

	San Blas	Vicálvaro	Villaverde	Puente de Vallecas	Carabanchel	Moratalaz
Apertura	Mayo 2007	Febrero 2008	Mayo 2009	Mayo 2009	Diciembre 2009	Febrero 2011
Orientación sectorial/social	TICs	Emprendedores Universitarios	Dependencia / integración social	Textil / moda	Economía Social	Diseño e Industrias Afines
Despachos	12	28	13	25	31	13
Preincubadora	No	Sí	Sí	Sí	Sí	No
Espacios compartidos de negocio	No	Sí	Sí	No	Sí	No

DATOS GLOBALES 2015

ACTIVIDADES DE LA RED DE VIVEROS

	Año 2015	Acumulado ¹
Consultas atendidas	4.960	27.450
Asesoramientos a proyectos externos	4.575	20.603
Actuaciones formativas	148	1.076
Asistentes a las actuaciones formativas	3.281	20.741
Empresas constituidas telemáticamente	313	1.034
Empresas incubadas	129	390 ²
Planes de empresas tutelados	310	448 ³
Proyectos en espacios compartidos de negocios	21	30 ⁴
Ocupación de los despachos	79,44%	

¹ Datos acumulados desde el 1 de enero de 2011 a 31 de diciembre de 2015 (salvo que se diga lo contrario).

² Número de empresas alojadas o incubadas en la Red de Viveros de Empresas desde su inicio.

³ Valor medio de los planes de empresas tutelados en los viveros de empresas. (2011-2015)

⁴ Valor medio de los proyectos alojados en los diferentes espacios compartidos de negocios. (2011-2015)

DATOS DE LAS EMPRESAS INCUBADAS

	Año 2015	Acumulado
Empleos creados	709	851 ⁵
Facturación de las empresas	21,15 M€	108,6 M€ ⁶
Edad media de los proyectos (meses)	27,01	22,90 ⁷
Ceses de actividad	2	21

Empresas graduadas

Graduadas en 2015	46
Graduadas en años anteriores	237
TOTAL GRADUADAS	283

⁵ Valor medio de los empleos creados en la Red desde el funcionamiento de los seis viveros de empresa (2011-2015)

⁶ Facturación de las empresas alojadas en los viveros de empresas mientras se encuentran incubadas desde el inicio de la Red de Viveros de Empresas

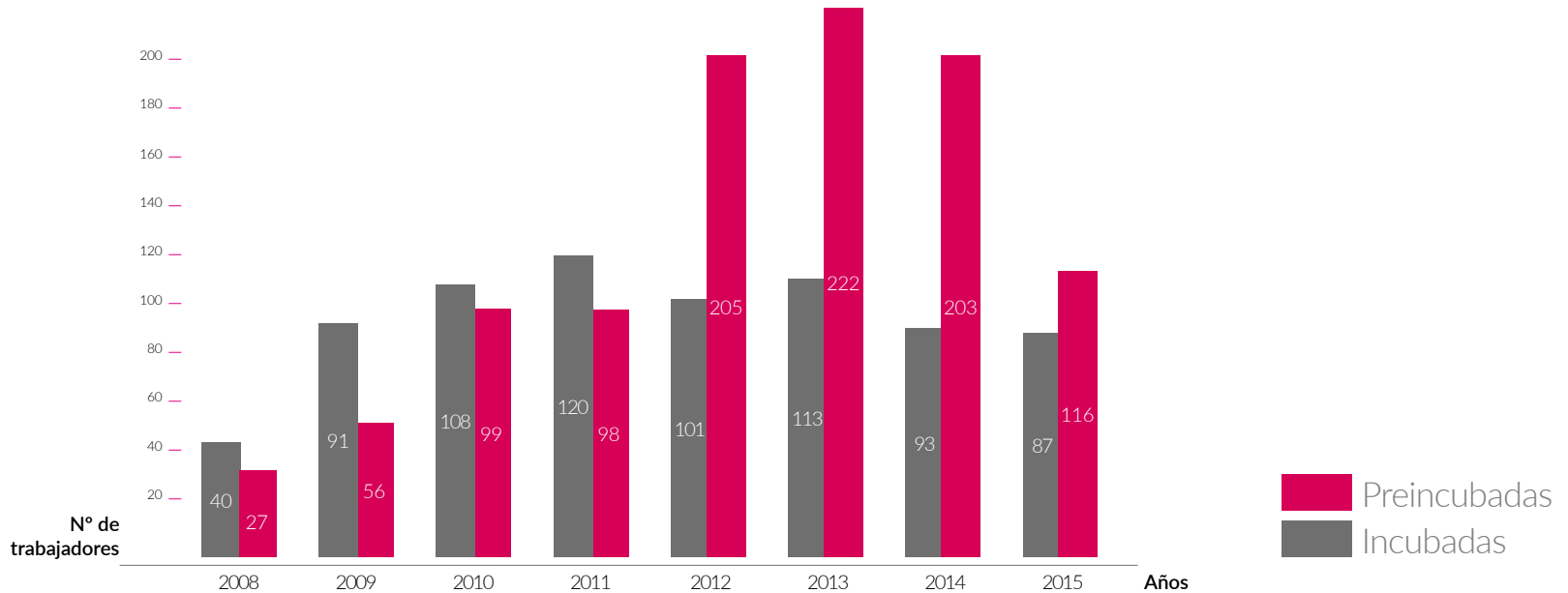
⁷ Valor medio de vida de la empresa mientras se encuentra dentro del vivero desde el inicio de la Red de Viveros de Empresas

TASA DE SUPERVIVENCIA RED DE VIVEROS 2015

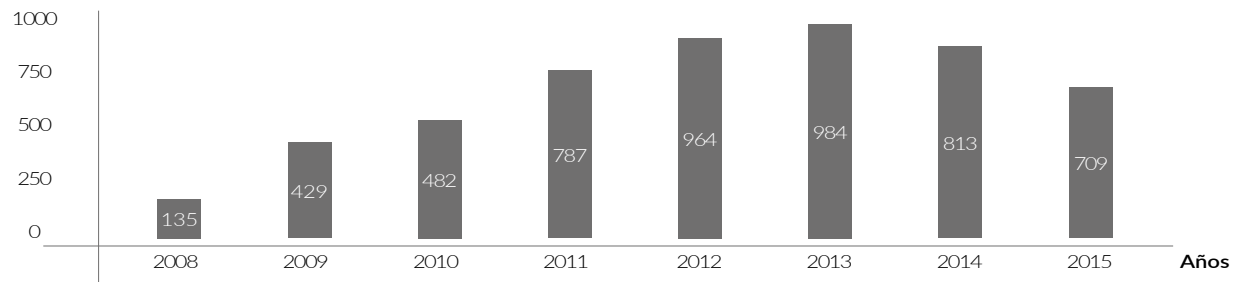
	Empresas	Sobreviven	Tasa de (%) supervivencia
San Blas	11	11	100,00
Vicálvaro	36	35	97,22
Villaverde	12	12	100,00
Puente de Vallecas	19	19	100,00
Carabanchel	34	33	97,06
Moratalaz	17	17	100,00
TOTAL	129	127	98,45

PROYECTOS PREINCUBADOS Y EMPRESAS INCUBADAS

	2008	2009	2010	2011	2012	2013	2014	2015
PREINCUBADAS	27	56	99	98	205	222	203	116
INCUBADAS	40	91	108	120	101	113	93	87



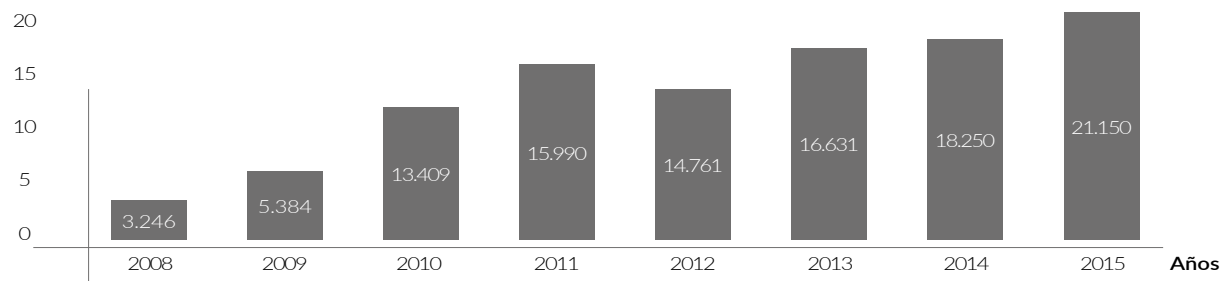
EMPLEOS EN EMPRESAS INCUBADAS



Nº TRABAJADORES

	2008	2009	2010	2011	2012	2013	2014	2015
Nº TRABAJADORES	135	429	482	787	964	984	813	709

FACTURACIÓN ANUAL DE LAS EMPRESAS INCUBADAS

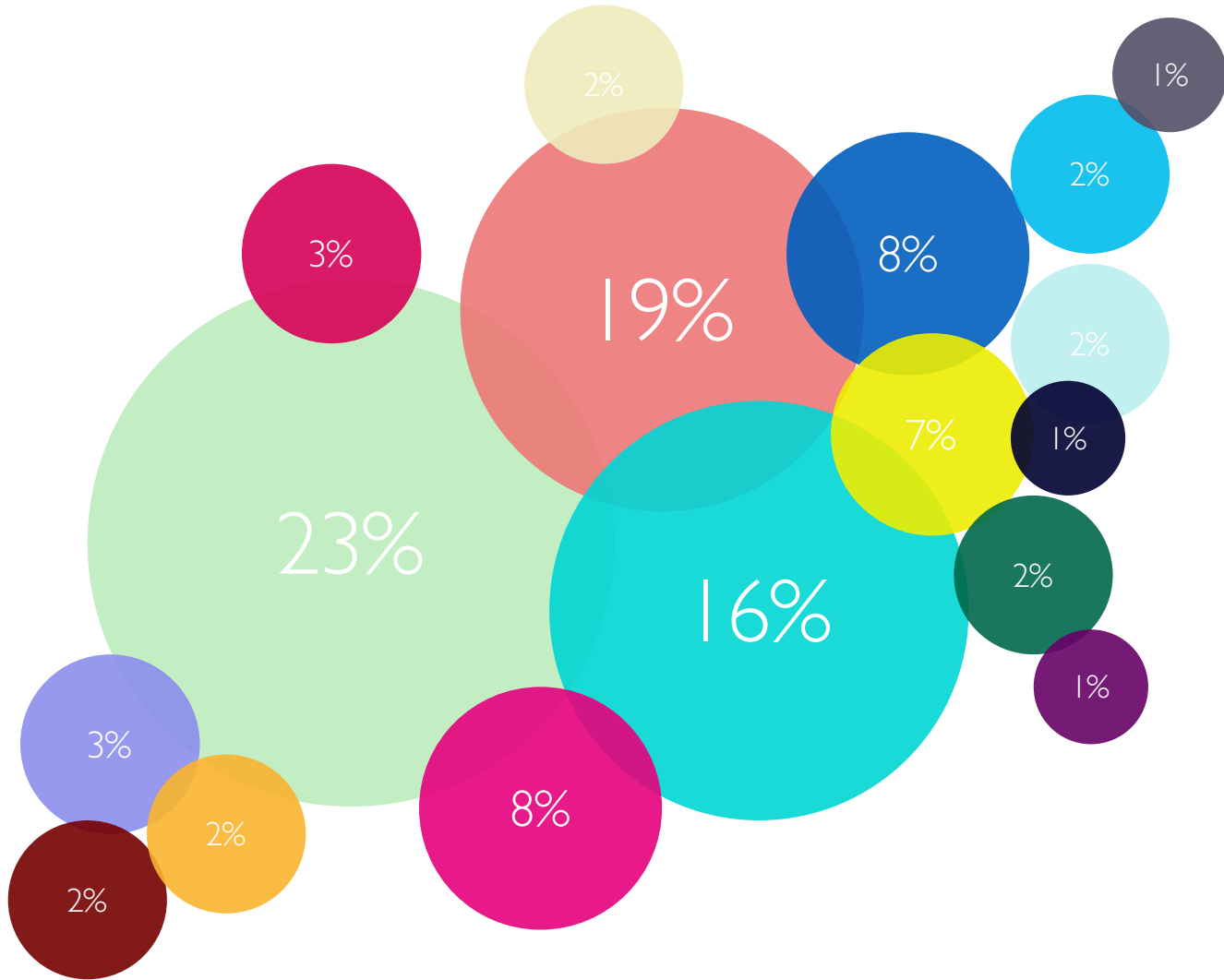


FACTURACIÓN EMPRESAS

	2008	2009	2010	2011	2012	2013	2014	2015
FACTURACIÓN EMPRESAS	3,246	5,384	13,409	15,990	14,761	16,631	18,250	21,150

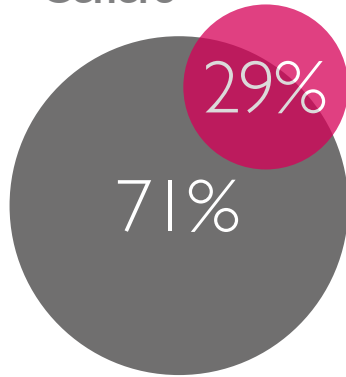
EMPRESAS DE VIVEROS POR SECTORES DE ACTIVIDAD

	SAN BLAS	VICALVARO	VILLAVERDE	PUENTE DE VALLECAS	CARABANCHEL	MORATALAZ	TOTAL	TOTAL %
Energías limpias y gestión medioambiental	0	1	0	2	1	0	4	3,10
Servicios inmobiliarios	0	0	0	0	0	0	0	0,00
Servicios limpieza y proximidad (locales, edificios, hogares,etc.)	0	0	2	0	0	0	2	1,55
Servicios turísticos	1	1	0	0	0	1	3	2,33
Comercio de productos por Internet o por correspondencia	1	2	0	0	1	0	4	3,10
Servicios relacionados con las tecnologías de la información	4	6	2	2	9	1	24	18,60
Actividades de producción y/o distribución de medios audiovisuales	2	7	0	1	0	0	10	7,75
Actividades de transporte, logística y comercio exterior	0	0	0	0	1	0	1	0,78
Diseño y producción textil	0	0	0	1	0	0	1	0,78
Actividades y servicios de formación	0	0	0	1	0	0	1	0,78
Otras actividades de consultoría de gestión empresarial	0	0	0	2	6	1	9	6,98
Arquitectura e ingeniería civil	1	2	1	2	10	4	20	15,50
Actividades de contabilidad y asesoría fiscal	0	1	0	2	0	0	3	2,33
Servicios jurídicos	0	0	1	0	1	0	2	1,55
Marketing y publicidad	1	2	3	1	1	2	10	7,75
Actividades de servicios sociales y/o sanitarios	0	0	0	0	0	0	0	0,00
Actividades relacionadas con las ICCs (Diseño, editoriales...)	0	0	0	0	2	1	3	2,33
Consultoría y gestión de recursos humanos	0	2	0	0	0	0	2	1,55
Otras actividades	1	12	3	5	2	7	30	23,26
TOTAL	11	36	12	19	34	17	129	100,00

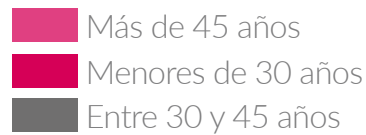
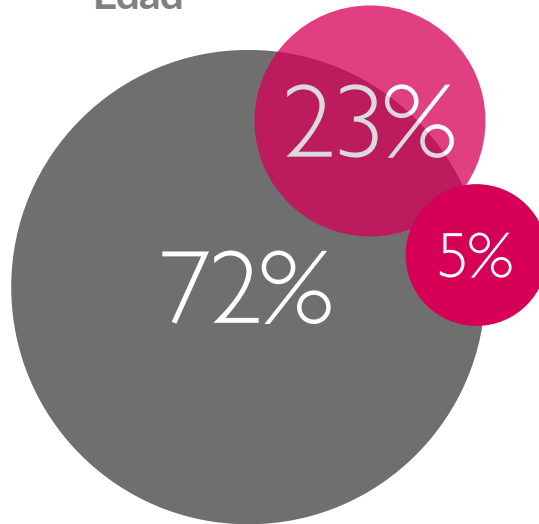


PERFIL DE LOS EMPRENDEDORES

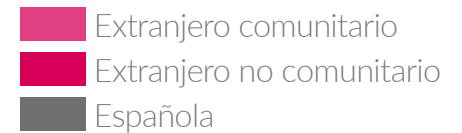
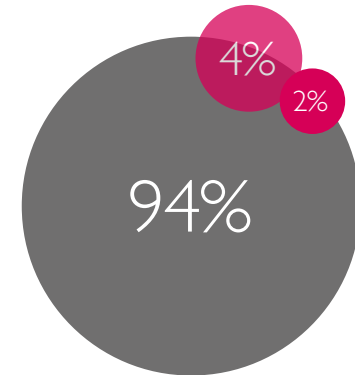
Género



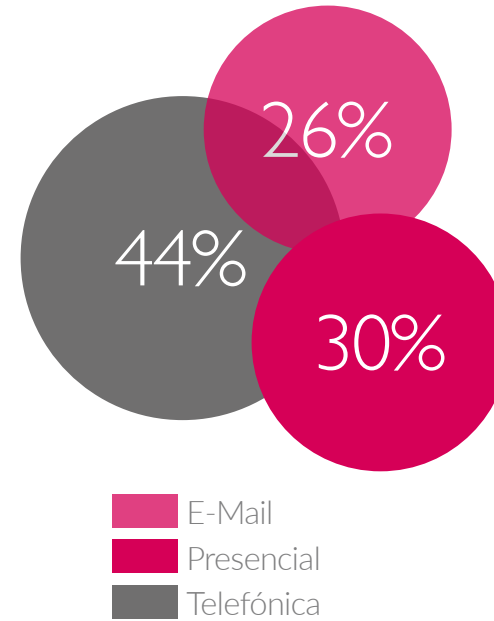
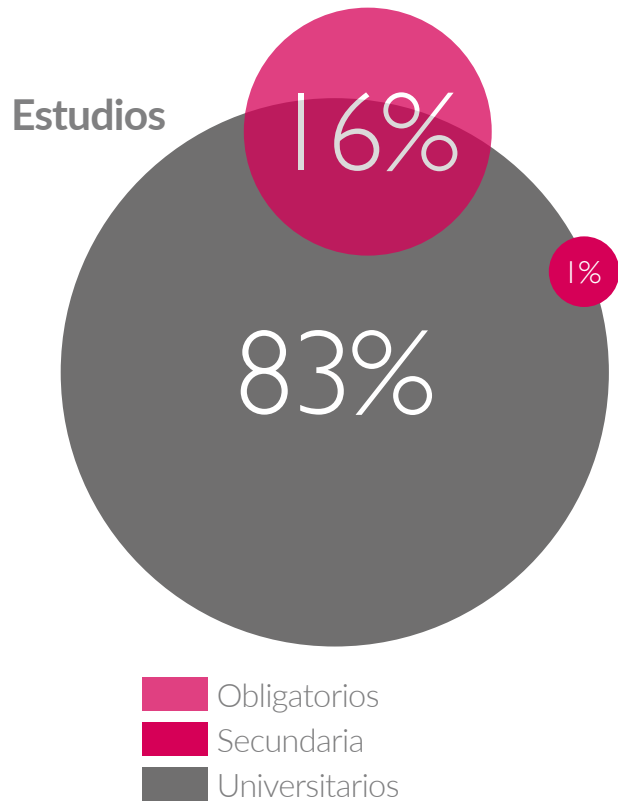
Edad



Nacionalidad



CONSULTAS ATENDIDAS



VIVERO DE SAN BLAS 2015



Datos Vivero San Blas

Entrada en funcionamiento	Mayo 2007
Orientación preferente	Nuevas Tecnologías de la Información y Comunicación (TICs)
Superficie	600 m2
Nº de despachos	12

Datos de actividad de la Red de Viveros

Consultas atendidas	500
Asesoramientos a proyectos externos	263
Actuaciones formativas	8
Asistentes a programas de formación	142
Empresas constituidas telemáticamente	18
Empresas incubadas	11
Planes de empresas tutelados	15
Ocupación de los despachos	83,10 %

Datos de las empresas incubadas

Empleos creados	54
Facturación de las empresas	1.329.175,33 €
Edad media de los proyectos (meses)	34,00
Ceses de actividad	0

Histórico de empresas graduadas

Graduadas en 2015	2
Graduadas en años anteriores	35
TOTAL GRADUADAS	37

VIVERO DE SAN BLAS 2015



Nombre de la empresa:

Asalto Sonoro Management

Actividad: Industria Musical

Promotor: Fernando Herrero

Año de constitución: 2009

Número de empleados: 4

Web: www.asaltosonoro.com

Tipología: emprendimiento cultural

Presentación de la empresa:

Los orígenes de nuestra empresa se remontan al año 2009, cuando decidimos montar nuestra propia agencia de management. Nuestro objetivo siempre ha sido dar un servicio muy cercano y personal a nuestras bandas y músicos, ofreciendo la mejor calidad profesional pero sin dejar de lado el ambiente familiar.

Filosofía

Desde la creación de Asalto Sonoro, siempre nos hemos marcado un camino muy claro y en una sola dirección, que es la sinceridad y claridad empresarial hacia nuestros clientes, promotores y sobre todo bandas de nuestra oficina. Nuestra mayor meta del día a día es mantener siempre nuestra constancia en el trabajo y el seguimiento de nuestros proyectos con una dedicación absoluta, mimando cada evento desde sus primeros pasos hasta la finalización del mismo, incluso en muchos casos realizando un trabajo de post-producción.

¿Qué te animó a emprender?

La pasión por la música.

¿Qué cualidades crees que debe tener un emprendedor?

Ser constante, trabajador, positivo y sobretodo creer en lo que haces y en uno mismo

¿Crees que una formación específica en emprendimiento es importante para montar un negocio?

Más que importante, creo que es fundamental.

¿Cuál es el mayor obstáculo que te has encontrado a la hora de emprender? ¿Y la mayor ayuda?

Nuestro mayor obstáculo ha sido, que cuando empezamos en todo esto no tuvimos ningún tipo de ayuda ni asesoramiento. Como ayuda mas importante, creemos que ha podido ser que dentro de nuestro sector nos hemos encontrado a gente que nos ha apoyado y confiado en nosotros.

¿Cómo valorarías el clima que existe en Madrid para el emprendimiento?

Muy positivo.

¿Qué te aporta tener tu proyecto empresarial en un vivero de empresas?

La posibilidad de tener un espacio, para poder trabajar y tener imagen de empresa.



Fernando Herrero, Director General en **Asalto Sonoro**

VIVERO DE VICÁLVARO 2015



Datos Vivero Vicálvaro

Entrada en funcionamiento	Febrero 2008
Orientación preferente	Emprendedores universitarios
Superficie	2.904 m ²
Nº de despachos	28
Nº de puestos de preincubación	15
Nº de espacios compartidos de negocio	10

Datos de actividad de la Red de Viveros

Consultas atendidas	1.455
Asesoramientos a proyectos externos	526
Actuaciones formativas	28
Asistentes a programas de formación	561
Empresas constituidas telemáticamente	37
Empresas incubadas	36
Planes de empresas tutelados	76
Proyectos en espacios compartidos de negocios	11
Ocupación de los despachos	85,41 %

Datos de las empresas incubadas

Empleos creados	204
Facturación de las empresas	2.867.010,25 €
Edad media de los proyectos (meses)	23,97
Ceses de actividad	1

Histórico de empresas graduadas

Graduadas en 2015	15
Graduadas en años anteriores	59
TOTAL GRADUADAS	74

VIVERO DE VICÁLVARO 2015



Nombre de la empresa: Socialnius
Equipo promotor: Chema Nieto
Actividad: Comunicación y marketing online.

Año de constitución: 2013
Número de empleados: 3
Web: www.socialnius.com
Tipología: emprendimiento tecnológico

Presentación de la empresa:

Somos la empresa de comunicación y marketing online de las startups. Tras más de 3 años, Socialnius se ha convertido en la mejor empresa para difundir a emprendedores y empresas tecnológicas de reciente creación. Hoy en día, las startups y las aplicaciones móviles han encontrado en los medios de comunicación su mejor forma de difusión, especialmente en la televisión, donde con Socialnius logran apariciones constantes.

Comunicamos de la mejor manera posible a las startups porque nos hemos criado con ellas, nos consideramos una pequeña parte del ecosistema público emprendedor de Madrid.

¿Qué te animó a emprender?

El haber querido trabajar siempre en lo que había estudiado, el dedicarle toda nuestra vida a un proyecto que nace en nosotros mismos. También el haber caído un día en el vivero de empresas de Vicálvaro donde hemos encontrado a nuestra segunda familia, que tanto en los buenos como en los malos momentos siempre nos apoya.

¿Qué cualidades crees que debe tener un emprendedor?

Ser luchador y ser humilde son las dos cualidades esenciales para poder montar tu negocio.

¿Crees que una formación específica en emprendimiento es importante para montar un negocio?

Es imprescindible una formación adecuada porque hay muchos aspectos de la empresa en los que tienes desconocimiento. Desde luego que el Ayuntamiento de Madrid nos ha ayudado mucho en este aspecto, siempre ofreciendo formación gratuita dentro de la Red de Viveros de Empresas.

¿Cuál es el mayor obstáculo que te has encontrado a la hora de emprender? ¿Y la mayor ayuda?

El mayor obstáculo es el tiempo, que quieres que todo sea ya, pero la paciencia y sonreír son las claves para que todo vaya sobre ruedas.

¿Cómo valorarías el clima que existe en Madrid para el emprendimiento?

El ecosistema emprendedor de Madrid es único, solidario, es comprometido y desde luego, la capital se ha posicionado como una de las ciudades del mundo donde mejor se puede emprender.

¿Qué te aporta tener tu proyecto empresarial en un vivero de empresas?

Todo. Sin estar en un vivero de empresas Socialnius a día de hoy no existiría, por lo que solo podemos dar las gracias al Ayuntamiento de

Madrid, al vivero de empresas de Vicálvaro y a todos los profesionales que trabajan en ambos lugares y que siempre nos han apoyado, en los malos y en los buenos momentos.



Chema Nieto, Director General en **socialnius**

VIVERO DE VILLAVERDE 2015



Datos Vivero Villaverde

Entrada en funcionamiento	Mayo 2009
Orientación preferente	Servicios de dependencia y empresas de integración social
Superficie	630 m ²
Nº de despachos	13
Nº de puestos de preincubación	2
Nº de espacios compartidos de negocio	2

Datos de actividad de la Red de Viveros

Consultas atendidas	550
Asesoramientos a proyectos externos	714
Actuaciones formativas	34
Asistentes a programas de formación	725
Empresas constituidas telemáticamente	46
Empresas incubadas	12
Planes de empresas tutelados	82
Proyectos en espacios compartidos de negocios	1
Ocupación de los despachos	72,97 %

Datos de las empresas incubadas

Empleos creados	53
Facturación de las empresas	234.135,18 €
Edad media de los proyectos (meses)	18,79
Ceses de actividad	0

Histórico de empresas graduadas

Graduadas en 2015	4
Graduadas en años anteriores	28
TOTAL GRADUADAS	32

VIVERO DE VILLAVERDE 2015



Nombre de empresa: Kuarzo, S.C..
Equipo promotor: Raquel Alía Prieto y Ana Isabel García Villalba
Actividad: Estudio de Arquitectura y Urbanismo.

Año de constitución: 2014
Número de empleados: 2
Web: www.kuarzoarquitectura.es
Tipología: emprendimiento técnico

Presentación de la empresa:

La actividad principal es la gestión integral para la obtención de licencias de actividad, necesaria para la apertura de cualquier negocio.

kuarZo facilita al cliente todas las gestiones necesarias tanto técnicas, como administrativas, tales como redacción de proyecto o documentación técnica necesaria, gestiones en la Agencia de Gestión de Actividades (AGA), Entidades Colaboradoras Urbanísticas (ECU) o cualquier otra Administración Local, es decir, todas aquellas gestiones que sean precisas hasta la obtención de la licencia de actividad para la apertura de su negocio.

¿Qué nos diferencia?

Al haber tenido contacto de primera mano, por nuestra trayectoria profesional, con personas que quieren iniciar una actividad, principalmente se ven en la necesidad de contar con personal accesible que les solvante las dudas que se plantean ante una petición de documentación, en muchos casos muy técnica y que desconocen.

Por lo que kuarZo realiza un trato personalizado y de gestión integral de todo

el proceso hasta la obtención de la licencia o licencia de funcionamiento, según los casos.

¿Qué te animó a emprender?

Debido a la crisis en la construcción, originada por la burbuja inmobiliaria, nos vimos abocadas a dejar las empresas para la que trabajábamos llegando a la conclusión de que el momento en que vivíamos la única salida era el autoempleo. El haber trabajado juntas seis años nos hacía conocedoras de las capacidades de cada una de nosotras y fue como piezas de un puzzle que encajan para desarrollar la actividad descrita.

¿Qué cualidades crees que debe tener un emprendedor?

Tener dosis de aventura, seguridad en ti mismo y mucha, mucha ilusión.

¿Crees que una formación específica en emprendimiento es importante para montar un negocio?

Indudablemente. Nosotras estuvimos un año acudiendo a diferentes cursos de formación para tener conocimiento de primera mano del mundo donde nos íbamos a adentrar.

¿Cuál es el mayor obstáculo que te has encontrado a la hora de emprender? ¿Y la mayor ayuda?

El mayor obstáculo sin duda los pagos de impuestos y cuotas de la seguridad social, algunos meses los ingresos se van íntegramente según llegan, esto es algo desmoralizante para una proyecto como el nuestro que no tiene financiación bancaria.

La mayor ayuda ha sido el asesoramiento recibido de la ventanilla única

de Getafe, de la Fundación Tomillo, gestora del Vivero de Villaverde, y de SECOT que impartía el curso de gestión de microempresas, todo ello gratuitamente.

¿Cómo valorarías el clima que existe en Madrid para el emprendimiento?

Madrid es una ciudad de oportunidades, para nosotras es fundamental que haya gente emprendedora y sin duda son los emprendedores los que harán que el empleo crezca.

¿Qué te aporta tener tu proyecto empresarial en un vivero de empresas?

Es el lugar ideal para iniciar una actividad como la nuestra, nos permite estar en contacto con otras empresas y emprendedores.



Raquel Alfá Prieto y Ana Isabel García Villalba de kuarZo

VIVERO DE PUENTE DE VALLECAS 2015



Datos Vivero Puente de Vallecas

Entrada en funcionamiento	Mayo 2009
Orientación preferente	Textil/Moda
Superficie	4.004 m ²
Nº de despachos	25
Nº de puestos de preincubación	12
Nº de espacios compartidos de negocio	4

Datos de actividad de la Red de Viveros

Consultas atendidas	1.118
Asesoramientos a proyectos externos	637
Actuaciones formativas	34
Asistentes a programas de formación	1.016
Empresas constituidas telemáticamente	66
Empresas incubadas	19
Planes de empresas tutelados	40
Proyectos en espacios compartidos de negocios	0
Ocupación de los despachos	61,83 %

Datos de las empresas incubadas

Empleos creados	95
Facturación de las empresas	5.249.636,33 €
Edad media de los proyectos (meses)	34,89
Ceses de actividad	0

Histórico de empresas graduadas

Graduadas en 2015	7
Graduadas en años anteriores	54
TOTAL GRADUADAS	61

VIVERO DE PUENTE DE VALLECAS 2015



Nombre de empresa: Tecis Control, S.L.
Equipo promotor: José Doblas Prieto y Matías Ramiro Durán
Actividad: Estudio, diseño de proyectos, soluciones integrales de automatización y control en edificios para gestión de la energía

Año de constitución: 2013

Número de empleados: 4

Web: www.teciscontrol.com

Tipología: Emprendimiento tecnológico verde

Presentación de la empresa:

Tecis Control, S.L. se enmarca principalmente en el sector terciario, dando servicio bien directa o indirectamente a empresas dedicadas o implicadas en el sector de la edificación, como pueden ser inmobiliarias, constructoras, ingenierías, arquitecturas, instaladoras de equipamientos electromecánicos, etc...

Nuestro objetivo es automatizar y optimizar el funcionamiento de las instalaciones electromecánicas para facilitar su control y mejorar la gestión energética de las mismas, sin perder por ello calidad en las prestaciones de confort.

¿Qué te animó a emprender?

Dado que en este proyecto estamos implicados tres socios, las razones particulares de cada uno pueden ser diferentes, aunque en el fondo todos somos personas con inquietud y que quizá debido a la situación que vivimos en España desde hace algunos años, nos hemos visto obligados

(o ayudados) a tomar la iniciativa y tratar de poner en marcha este proyecto en común.

¿Qué cualidades crees que debe tener un emprendedor?

Saber identificar las oportunidades. Espíritu de sacrificio. No tener miedo al fracaso.

¿Cuál es el mayor obstáculo que te has encontrado a la hora de emprender? ¿Y la mayor ayuda?

Responder a estas preguntas es bastante difícil pues en la mayoría de los casos la respuesta puede ser la misma para las dos: la Administración. Quiero decir, nos hemos encontrado con mucha burocracia a la hora de poner en marcha nuestra empresa, visitas a la Delegación de Hacienda de turno, la Tesorería de la TGSS, notarios y registradores, organismos de distintos ministerios según el tipo de certificado, sello o registro que necesitáramos presentar, empresas aseguradoras, gestorías, empresas de formación en PRL, etc.

Por otro lado, la mayor ayuda que hemos encontrado y hemos tenido también ha venido por parte de la Administración, en este caso la hemos encontrado a través del Vivero de Empresas de Puente de Vallecas donde nos han facilitado todos los medios que hemos necesitado para impulsar nuestro proyecto de empresa y hacerlo viable.

¿Qué te aporta tener tu proyecto empresarial en un vivero de empresas?

Nos aporta principalmente una infraestructura de una cierta entidad, que de otro modo sería difícil de conseguir para la mayoría de los proyectos de emprendedores con la calidad en el servicio y a un precio muy razonable.

Por otro lado la posibilidad de apoyarte no sólo en el propio personal del vivero, sino también en el resto de emprendedores que en muchos casos encuentran muchas sinergias que les ayudan a sacar delante de manera satisfactoria sus proyectos.

¿Crees que una formación específica en emprendimiento es importante para montar un negocio?

Personalmente, nosotros no hemos tenido esta formación y sinceramente lo hemos notado. Creo que es importante y que debería incluirse en el currículo de escuelas y/o universidades.

¿Cómo valorarías el clima que existe en Madrid para el emprendimiento?

No estoy muy seguro de que debería responder a esta pregunta pues es difícil ser objetivo en estos tiempos.



José Doblas Prieto y Matías Ramiro Durán de TECIS CONTROL, S.L.

VIVERO DE CARABANCHEL 2015



Datos Vivero Carabanchel

Entrada en funcionamiento	Diciembre 2009
Orientación preferente	Empresas de la Economía Social
Superficie	6.100 m ²
Nº de despachos	31
Nº de puestos de preincubación	3
Nº de espacios compartidos de negocio	3

Datos de actividad de la Red de Viveros

Consultas atendidas	378
Asesoramientos a proyectos externos	2.042
Actuaciones formativas	32
Asistentes a programas de formación	609
Empresas constituidas telemáticamente	104
Empresas incubadas	34
Planes de empresas tutelados	76
Proyectos en espacios compartidos de negocios	9
Ocupación de los despachos	87,83 %

Datos de las empresas incubadas

Empleos creados	253
Facturación de las empresas	10.998.263,18 €
Edad media de los proyectos (meses)	30,97
Ceses de actividad	1

Histórico de empresas graduadas

Graduadas en 2015	13
Graduadas en años anteriores	55
TOTAL GRADUADAS	68

VIVERO DE CARABANCHEL 2015



REINVENTAR MI HOGAR
DISEÑO Y DECORACIÓN DE INTERIORES

Nombre de la empresa:

Reinventar Mi Hogar

Equipo promotor: Eva Pagés
Berenguer

Actividad: Interiorismo y decoración

Año de constitución: 2012

Número de empleados: 4

Web: www.reinventarmihogar.com

Tipología: emprendimiento de
servicios

Presentación de la empresa:

Reinventar Mi Hogar es un estudio de interiorismo y decoración peculiar. Al nacer de la idea de democratizar el diseño, se disgregaron las fases de un proyecto integral con el fin de llegar a cada necesidad del cliente, tenga el poder adquisitivo que tenga.

Somos una consultora en diseño a la que se puede acudir con pequeñas dudas, con la necesidad de decorar una única habitación o para resolver una reforma y decoración integral de una vivienda. No nos condicionan los m², sino la cantidad de habitaciones que resolver y el tipo de intervención que haya que hacer en ella.

Al ofrecer nuestros servicios en forma de pack, cada proyecto se resuelve de manera diferente mediante la combinación de estos, con lo que conseguimos adaptarnos 100% a las necesidades reales del cliente.

Además, en nuestro estudio prima la funcionalidad de las viviendas, nos gusta que nuestras casas sean fiel reflejo de la vida de nuestros clientes y les representen en todo momento. Diseñamos casas para vivirlas!

¿Qué te animó a emprender?

Me animó mi pasión por el interiorismo y por resolver necesidades de la gente. Había trabajado en diferentes ámbitos de este sector y veía una clara necesidad de acercar la figura del interiorista a cualquier persona que se enfrentara a la compra de sus muebles o a una reforma de su casa. Quería darles la oportunidad de apoyarse en un experto que les ayudara con la toma de decisiones, con la gestión de su inversión y, además con el valor añadido de tener detrás a expertos interioristas que solucionaran de manera estética y funcional todas sus necesidades e inquietudes. Alguien que estuviera de su parte y pensara solo en sus intereses.

¿Qué cualidades crees que debe tener un emprendedor?

Ser valiente. No tener miedo al cambio ni al fracaso. Si te caes, vuelve a levantar. Debe conocerse a sí mismo y tener claro que valor aporta su idea a la sociedad. Además, siempre debe confiar en sí mismo.

¿Crees que una formación específica en emprendimiento es importante para montar un negocio?

No es lo más importante, al fin y al cabo, tener los conocimientos de todo es imposible. Lo importante es conocer su sector. En cualquier caso, unas nociones básicas de gestión y legislación no nos vienen mal a ninguno.

Perteneciendo al sector servicios, entiendo que hay gente especializada en emprendimiento y pymes en los que debemos apoyarnos, pero estos no siempre son capaces de hacernos entender todo pues muchos emprendedores no tenemos demasiado tiempo para dedicar a otras cosas que no son nuestros productos y clientes.

De haber tenido una mejor base, yo me hubiera ahorrado algunos disgustos... Aunque estas experiencias también me han enseñado mucho, así que de una manera u otra llegamos a entenderlo, no hay mal que por bien no venga!

¿Cuál es el mayor obstáculo que te has encontrado a la hora de emprender? ¿Y la mayor ayuda?

El mayor obstáculo... hay unos cuantos. El primero, creo que el poco apoyo de la legislación actual con respecto a impuestos a emprendedores y autónomos. Creo que no es justo que empecemos poniendo dinero, que pongamos todo nuestro esfuerzo en ello y que no sintamos protección alguna.

La mayor ayuda, yo misma y mi pasión, sin eso no existiría Reinventar Mi Hogar.

¿Cómo valorarías el clima que existe en Madrid para el emprendimiento?

Creo que en Madrid hay buen ambiente, somos mucha gente con muchas ilusiones y la mayoría con muchas ganas de ayudar al resto. Ahora mismo, cuento con muy buenos amigos gracias al emprendimiento.

Formo parte de varios grupos de networking y todos compartimos la pasión por lo que hacemos y las ganas de ayudar al resto a afianzar sus ideas o negocios.

¿Qué te aporta tener tu proyecto empresarial en un vivero de empresas?

Me aportó algo de tranquilidad al saber que me arropaba gente que entendía mi situación. Empecé sola y nunca me sentí así, aun encerrada en mi oficina.

Además, he coincidido con dos equipos de gestión del centro que creo que hacían muy bien su trabajo. En todo momento se han preocupado por mí y me han ayudado en todo lo posible.



Eva Pagés Berenguer de **Reinventar mi hogar**

VIVERO DE MORATALAZ 2015



Datos Vivero Moratalaz

Entrada en funcionamiento	Febrero 2011
Orientación preferente	Diseño e Industrias Afines
Superficie	1.000 m ²
Nº de despachos	13

Datos de actividad de la Red de Viveros

Consultas atendidas	959
Asesoramientos a proyectos externos	393
Actuaciones formativas	12
Asistentes a programas de formación	228
Empresas constituidas telemáticamente	42
Empresas incubadas	17
Planes de empresas tutelados	21
Ocupación de los despachos	83,52 %

Datos de las empresas incubadas

Empleos creados	50
Facturación de las empresas	472.286,03 €
Edad media de los proyectos (meses)	20,82
Ceses de actividad	0

Histórico de empresas graduadas

Graduadas en 2015	5
Graduadas en años anteriores	17
TOTAL GRADUADAS	22

VIVERO DE MORATALAZ 2015



Nombre de la empresa:

Andara Rutas S.L.

Equipo promotor: Juan Manuel Soria

Méndez y Susana Gutiérrez Mayoral

Actividad: Agencia de viajes

Año de inicio de actividad: 2013

Número de empleados: 2

Web: www.andararutas.com

Tipología: emprendimiento de ocio y bienestar

Presentación de la empresa:

Agencia especialista en viajes de naturaleza, senderismo, aventura y culturales.

Desde el inicio de la actividad elaboramos nuestros propios paquetes de viaje dirigidos a un turismo alternativo y diferente. Viajeros activos entre 35 y 50 años que buscan una manera diferente de viajar, alejada del turismo convencional de masas, y en busca de practicar su afición por la montaña, la naturaleza o los deportes de aventura, pero también conociendo gente nueva con inquietudes similares y llegados de toda España y en muchas ocasiones del extranjero... pero lo más importante, nuestros viajeros quieren sentirse viajeros y no turistas simplemente.

El senderismo sin duda es nuestro producto estrella, que venimos desarrollando desde el comienzo de Andara Rutas, pero podrás encontrar viajes de buceo, esquí o trekking. También tenemos paquetes de turismo cultural, pero siempre con una filosofía de viaje sostenible, diferente y alternativa y que no puedas encontrar en otros sitios.

¿Qué te animó a emprender?

La pasión por la naturaleza y los deportes al aire libre nos llevó a crear nuestro primer club de montaña dentro de la Universidad Rey Juan Carlos I de Vicálvaro, pero fue en el año 2012 cuando se inició la actividad de Andara Rutas como agencia especializada en viajes de naturaleza, senderismo y aventura. A día de hoy podemos decir sin lugar a dudas que hemos cumplido un sueño, unir nuestra profesión y pasión en un solo proyecto profesional, y cientos de grupos y clientes viajando con nosotros, podemos asegurar que con mucho esfuerzo, si se desea, se puede.

¿Qué cualidades crees que debe tener un emprendedor?

Pasión por tu proyecto... Nadie dijo que emprender fuera fácil, porque el proyecto te exigirá plena dedicación y fulltime, y seguro habrá algo de sufrimiento por el camino, pero también muchas satisfacciones e incluso hasta beneficio. Por supuesto animaría a todos los que tengan un proyecto, una idea, cualquier cosa puede ser buena, pero antes de nada, debes tenerlo claro, muy claro, porque como dicen en los prospectos de los medicamentos, puede conllevar mareos, vómitos y diarreas... pero también algo muy valioso que a veces no valoramos lo suficiente o pasamos por alto... y es la posibilidad de realizarte profesionalmente, ser tu propio jefe y vivir de tu pasión o conocimientos.

¿Crees que una formación específica en emprendimiento es importante para montar un negocio?

Sí por supuesto... pero no imprescindible. Puede que tengas mucha capacidad de gestión y no sea necesario que seas el alma creativa del negocio, sino solo el motor financiero o empresarial.

¿Cuál es el mayor obstáculo que te has encontrado a la hora de emprender? ¿Y la mayor ayuda?

El tiempo de dedicación que conlleva, sin duda, que impide en algunos momentos conciliar una vida social, familiar de forma más correcta o armoniosa. Por lo demás, por supuesto como cualquier negocio, el papeleo, la desinformación en muchos casos con las administraciones y lo peor sin duda las lamentables condiciones para ser autónomo comparado con el resto de trabajadores.

¿Cómo valorarías el clima que existe en Madrid para el emprendimiento?

Bueno y correcto. Con los años de crisis se incentivó el emprendimiento y ahora es una palabra que forma parte del diccionario laboral de todos. Se ha ayudado por supuesto a que incluso personas sin alma emprendedora se hayan lanzado a nuevos proyectos. A veces más por necesidad que por vocación, pero si es una salida para muchos, entonces ha sido un acierto por parte de todos.

¿Qué te aporta tener tu proyecto empresarial en un vivero de empresas?

Mucho, muchísimo.... Sobre todo poder dedicarte a tu negocio sin otros inconvenientes que roban tiempo y fuerzas... como por ejemplo mantener y gestionar un local u oficina, y todo lo que conlleva esto, como más impuestos, seguridad, limpieza, gastos de mantenimiento y alquileres con costes excesivos etc. También valoro el sentirte arropado en tu proyecto y compartir las inquietudes comunes de llevar un negocio con otros como tú en el mismo edificio. La ayuda en la gestión empresarial, el bajo coste económico, el compañerismo, la formación continua y un sinfín de cosas más, que harán estés más centrado en conseguir tus objetivos empresariales.







ALCANZAR
OBJETIVOS



TRABAJO
EN EQUIPO



GENERACIÓN DE
IDEAS

3. OTROS ESPACIOS A DISPOSICIÓN DE LOS EMPREENDEDORES

3. OTROS ESPACIOS A DISPOSICIÓN DE LOS EMPRENDEDORES

LOCALES COMERCIALES DISPONIBLES PARA EMPRENDER

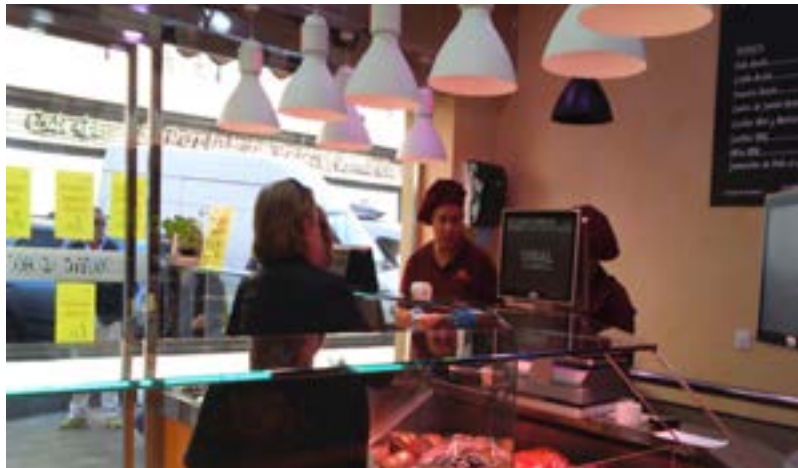
Los mercados municipales se presentan como un espacio idóneo para encontrar nuevas oportunidades para emprender tu negocio. En ellos podrás encontrar locales comerciales para el desarrollo de diversas actividades en un entorno comercial consolidado y con un coste muy competitivo.

Los 46 mercados municipales de Madrid participan de un modo singular de la vida social de los barrios. Dada la importante demanda que atienden y el dinamismo de los operadores comerciales que acogen, estos centros son un lugar excelente para conocer de forma directa no solo el oficio de grandes profesionales, o la singular despensa gastronómica que concentra Madrid; sino también, espacios donde se pueden descubrir aspectos que reflejan la personalidad de una ciudad abierta al intercambio y al encuentro.

Los mercados de Madrid desarrollan, junto con su labor comercial, numerosas actividades lúdicas dirigidas a todos los públicos. Aprovechando los recursos que tienen los mercados, el Ayuntamiento de Madrid fomenta en estos centros la realización de múltiples acciones de animación, arte y cultura con el fin de crear entornos abiertos, accesibles y dinámicos en sus propuestas. Añadir valores positivos a las experiencias de las personas que los visitan potencia la imagen de los mercados y el reconocimiento de la calidad del servicio que prestan.



Mercado de Prosperidad



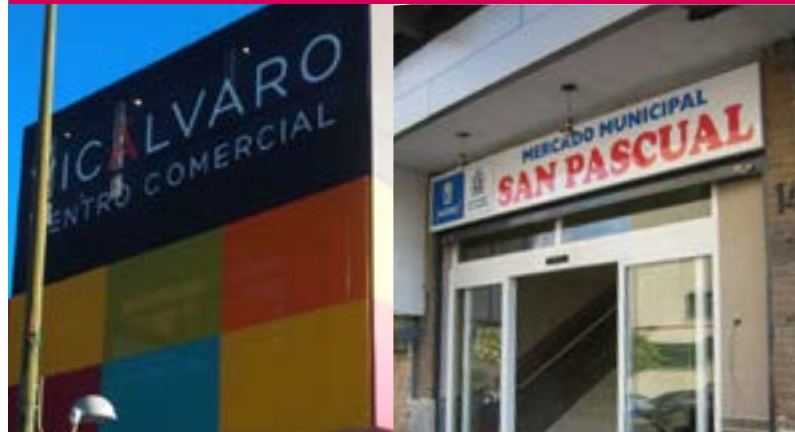
Mercado de Puente de Vallecas



Mercado de Chamartín



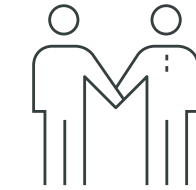
Mercado de la Paz



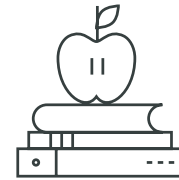
Mercado de Vicálvaro

Mercado de San Pascual

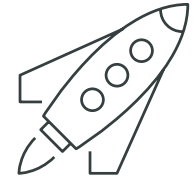




COOPERACIÓN



CONOCIMIENTO



ACELERACIÓN

4. ACTIVIDADES DE LA RED: MUCHO MÁS QUE OFICINAS

4. ACTIVIDADES DE LA RED: MUCHO MÁS QUE OFICINAS

Los emprendedores que se acercan cada año a nuestros Viveros de Empresas a poner en marcha su idea de negocio, nos plantean qué otras actividades se realizan en estas instalaciones municipales.

Las más demandadas son las actividades formativas para aprender, capacitarse, formarse e informarse continuamente, hace que estemos al día de todos los temas. O las actividades de networking, que pueden ayudar en gran medida a crecer, a avanzar en cada negocio, a dar el salto que necesita una empresa para ser visible dentro del mercado, o a generar contactos; es decir, a crear sinergias.

Así, con objeto de potenciar su dinamismo y atractivo, la Dirección General de Comercio y Emprendimiento del Ayuntamiento de Madrid y las entidades gestoras, desarrollan conjuntamente en la Red de Viveros de Empresas una serie de actividades y eventos de interés para los emprendedores, que tienen cada año mayor aceptación.



Mucho más que oficinas

I. Top Entrepreneurs

Es indudable que el ejemplo de los empresarios de éxito constituye una fuente de inspiración y un potente estímulo para quienes comienzan su andadura como emprendedores.

En el desarrollo de este programa, una figura de primera fila del mundo del emprendimiento, acude a uno de nuestros centros para compartir con los emprendedores, su experiencia en la aventura empresarial y darles algunos consejos para sacar adelante su proyecto.

3 sesiones
199 asistentes

Ponentes:

- Pablo Gimeno, fundador de Davanni Inversores y de PGS Comunicación.
- David Castro, fundador de Cervezas La Cibeles.
- Adán Muñoz, cofundador de bq (móviles).



Top Entrepreneurship con Adán Muñoz, cofundador de bq

II. Coffee Break

El café no sólo ayuda a los emprendedores de la Red de Viveros a arrancar cada día, sino que también les está sirviendo de excusa para charlar con personalidades del mundo de los negocios y de otros ámbitos.

El objetivo que persigue la Dirección General de Comercio y Emprendimiento al invitar a importantes nombres propios, es hacer de la Red de Viveros de Empresas no sólo un lugar de trabajo, sino también de encuentro e inspiración para los emprendedores.

5 sesiones
224 asistentes

Ponentes:

- Javier Villaseca, fundador de SociosInversores.
- Félix González, fundador de JuntoSalimos.
- Larry Bensadon, Director General para España y Portugal de Doro.
- Francisco Abad, fundador y Director de la Fundación Empresa y Sociedad.
- Rafael Muñoz, Presidente de RMG & Asociados y fundador del Foro Internacional de Marketing.



Coffee Break con Rafael Muñoz, Presidente de RMG & Asociados

III. Afterwork

Afterwork es una iniciativa de la Dirección General de Comercio y Emprendimiento del Ayuntamiento de Madrid que reúne mensualmente a las empresas alojadas en la Red de Viveros de Empresas, con el objetivo de combatir la llamada “soledad del emprendedor” y fomentar el trabajo en red.

Los encuentros tienen un carácter lúdico y totalmente distendido, pero a la vez se pretende que sean fructíferos y por ello cada encuentro se desarrolla en torno a un monográfico de interés para los emprendedores. El contacto directo, el intercambio de experiencias y la puesta en común de ideas, son los objetivos de los encuentros.

117 asistentes



Afterwork en Carabanchel

IV. Acciones formativas

Una de las actuaciones más demandadas por los usuarios de los Viveros de Empresas del Ayuntamiento de Madrid son las acciones formativas, que se realizan en estas instalaciones.

Destacan las acciones de información y de formación, a las que acuden numerosos usuarios, para capacitarse en diferentes habilidades emprendedoras, aptitudes, y capacidades que el emprendedor necesita o puede necesitar para crear su negocio, desarrollarlo y consolidarlo dentro del mercado empresarial.

Las acciones que se han realizado en este último año se pueden dividir en las siguientes categorías:

- Marketing y técnicas de venta (eCommerce, marketing digital, coolhunting, ...).
- Legal/Fiscal (Formas societarias, ámbito fiscal y laboral, aspectos jurídicos de la empresa, plan de empresa, protección de datos, ...).
- Habilidades emprendedoras (Marca personal, cómo hablar en público, gestión del tiempo, gestión emocional, ...).
- Internet (Redes Sociales, Búsquedas SEO/SEM, Community Manager, ...).
- Internacionalización (Comercio Exterior, logística internacional, posicionamiento internacional, ...)
- Ayudas financieras (financiación, inversión, subvenciones, ...).



Acciones Formativas

V. Actividades de sensibilización

Como apoyo a las numerosas actividades que se realizan dentro de la Red de Viveros de Empresas, todos los años se llevan a cabo diferentes actividades de sensibilización.

Así, con objeto de fomentar el espíritu emprendedor, la cultura empresarial y tener una visión positiva respecto de la cultura y el mundo de la empresa, así como promover nuevas iniciativas empresariales, aumentar la valoración social del emprendedor en su conjunto y dar a conocer dónde poder acercarse para asesorarse antes de crear una empresa, se realizan diferentes charlas, seminarios y talleres, para sensibilizar a cualquier ciudadano hacia el emprendimiento, la importancia de la realización de un análisis previo del proyecto para que se creen empresas viables y solventes y que se incremente el grado de supervivencia de las nuevas empresas en la ciudad de Madrid.

Dentro de las acciones de sensibilización podemos destacar las numerosas visitas que realizan a nuestros viveros por parte de centros de diferentes niveles educativos, o de otras instituciones públicas y privadas, para interesarse sobre los servicios que desde nuestra Dirección General se ofrecen al emprendedor madrileño.



Actividades de sensibilización

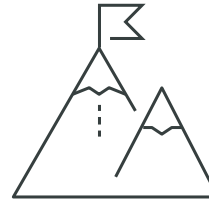
VI. Otras actividades

Los viveros son cada año escenario de numerosos eventos relacionados con el emprendimiento y el mundo empresarial organizados por la Dirección General de Comercio y Emprendimiento y las entidades gestoras de los centros, como son:

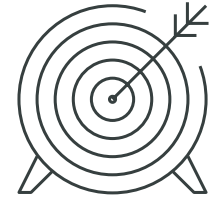
- La celebración del Premio a la Responsabilidad Social en la Microempresa.
- El desfile de la Madrid Fashion Tech II
- La entrega al Premio “Comerciante del Año de Moratalaz”
- La organización y celebración del XXXII Congreso Nacional de Junior Empresas
- La celebración del Día de la Mujer Trabajadora
- La presentación del Programa “Impulsa a un Emprendedor”
- La grabación del programa de TV “Juego de Gadgets”



Madrid Fashion Tech II



ÉXITO



ALCANZAR
OBJETIVOS



CLIENTES
FELICES

5. LAS EMPRESAS INCUBADAS EN LA RED

SAN BLAS

BIG BOX MARKETING S.L.



Agencia de Marketing online especializada en Social Media

www.agenciabigbox.es

HITSBOOK, S.L.

HITSBOOK

Plataforma digital que cuenta con el software más potente del mercado para acelerar la conexión entre medios/marcas con sus audiencias

www.hitsbook.com

GLOBAL ADVANTIA, S.L.



Tratamiento de imágenes sobre ADSL/DSL o Fibra.

www.globaladvantia.com

INTERNET PREMIUNNT, S.L.



Agencia consultora de Social Media Marketing de servicios especializada en implantación de proyectos en Internet

www.ipremiunnt.com

NARESMA BUILDING MANAGEMENT, S.L.



La sociedad tiene como objeto social la realización de proyectos y obras, la confección de estudios e informes técnicos y la gestión de inmuebles

www.naresma.com

VALORA2.0 SIGLO XXI SOLUCIONES TECNOLÓGICAS, S.L.



Centro Especial de Empleo (CEE), comprometido con el valor social y la integración de personas con discapacidad

www.valorados.es

SPORT & BALANCE SERVICIO
INTEGRALES, SL



Desarrollo de Programas de Actividad
Física en empresas y urbanizaciones

<http://sportandbalance.es>

FERNANDO HERRERO
DE MIGUEL



Agencia de managers artísticos.

www.asaltosonoro.com

PLANET EXPERIENCE S.L.



Agencia de viajes on line expertos en
viajes a medida en los 5 continentes

www.mundoxperience.com

ALBERTO JOSÉ RUIZ JIMÉNEZ

Especialistas en Regeneración,
Recuperación y Reciclaje de
Materiales procedentes de
dispositivos móviles. Gestión de
Tiendas On Line (ebay y Amazon).
Logística Integral Tiendas On Line

Web en construcción

VICÁLVARO

GRANDSON NIUS, S.L.



Marketing digital, comunicación y formación en social media.

www.socialnius.com

SELLERS 2015 SOCIEDAD COOPERATIVA MADRILEÑA



Comercialización de software y hardware para comercio minorista y mayorista de perecederos.

Web en construcción

I LOVE SKI, S.L.



Creación, gestión y desarrollo páginas web, APP móv. y desarrollos informát. orientados al turismo

www.iloveski.org

BEST CAREER BUTLER, S.L.



Recepción de estudiantes de China para proporcionarles asesoramiento y todos los trámites hasta finalizar sus estudios

Web en construcción

ANBE HOGAR SC



Agencia de servicios domésticos

www.serviciodomesticodemadrid.es

ALBERTO GÓMEZ OTERO



Distribución de accesorios para telefonía e informática.

Web en construcción

LAB CAVE APPS, S.L.



Creación de juegos y aplicaciones móviles propias y para otras empresas.

www.lab-cave.com

RIGEL TECHNOLOGIES, SL



robotic process automation

Fabricante de software.
Consultora de bussiness processes

www.rigeltechnologies.es

UNMANNED TECHNICAL WORK, S.L.L.



Agencia integral de servicios relacionados con utilización de drones (RPAS) para fines técnicos

www.utw.es

VÍCTOR MANUEL GARCÍA ALONSO



Asesoría laboral, fiscal, contable y financiera.

Web en construcción

MAITE EGOSCOZÁBAL SOLÉ



Servicios de asesoramiento y ejecución de estudios de mercado para empresas y emprendedores.

<https://es.linkedin.com/in/megoscozabal>

FIDILITI SPAIN S.L.



Virtualización de las tarjetas de fidelización y promociones para su uso a través del teléfono móvil

www.fidiliti.com

VICÁLVARO

TALENT FIFTY PLUS, S.L.



Prestación de servicios en ámbitos de tecnologías de la información, comunicación audiovisual y marketing online.

www.talentfiftyplus.es

NICOSFERA ENERGÍAS RENOVABLES, S.L.



Servicios integrales de energías renovables (estudio, montaje y mantenimiento de instalaciones)

www.nicosfera.com

ANDARU PHARMA, S.L.



marketing & comunicación

Soluciones outsourcing para departamentos de marketing y comunicación

www.andarupharma.com

FUNAVACO, S.L.



Servicio de out sourcing del departamento de compras en las PYMES

www.funavaco.com

ARTE Y TECNOLOGÍA DINÁMICA SL



Agencia de desarrollo y publicidad online.

www.artdinamica.com

GUADALUPE GARCÍA RINCÓN



EVENTWO es una plataforma que permite desarrollar Apps móviles para personalización de eventos.

www.eventtwo.com

SHOT & SHOP, SL



Proveedor de servicios de atención experta a través de medios telemáticos.

www.theshopexpert.com

VAND ARQUITECTURA Y CONSULTORÍA, S.L.



Diseño y construcción de edificios de muy bajo consumo energético (nZEB)

www.vandarquitectura.info

DPUNTO INSTALACIONES, S.L.



Servicios de mantenimiento informático a empresas.

www.dpunto.com

EVIL MIND ENTERTAINMENT, S.L.



Estudio de desarrollo de videojuegos para su comercialización en multiplataformas y tiendas de distribución on line.

www.evil-mind.com

SCAN IN BLUE, SL.



Especialistas en identificación automática y proyectos de movilidad y trazabilidad

www.scaninblue.com

VITAMIN ONE SPAIN, SL.



Fabricación, distribución y comercialización de bebidas refrescantes funcionales.

www.vitamin-one.es

VICÁLVARO

TODOTECNICOS24H, SL



Reparaciones de hogar en la comunidad de Madrid

www.todotecnicos24h.com

NEORE RECURSOS HUMANOS S.L.



Empresa de outsourcing especializada en el sector de RR.HH.

www.neore.es

MARÍA CRUZ FERNÁNDEZ MONTIJANO



Consultoría de marketing y comunicación.

Web en construcción

CONNECTING DOTS MARKETING, S.L.



I+d+i en marketing y comunicación.

www.cdmarketing.es

SEOCIALIZAME, S.L.



Servicios de marketing on line.

www.seocializame.com

ALMUNDO MARKET, SL.



Intermediación comercial. Importación y exportación de productos y servicios de construcción, alimenticios y menaje.

Web en construcción

NAYSEL ENTERTAINMENT, SL



Productora audiovisual
especializada en animación

www.naysel.com

PABLO HERNÁNDEZ BASTERRA



Servicios técnicos de arquitectura.
Eficiencia energética.

www.idearqiberica.com

CADENA DE VALOR, S.L.



CADENA DE VALOR

Consultoría social a empresas que
quieren aumentar su reputación, valor
de marca y competitividad.

www.cadenadevalor.es

VILLAVERDE

IDALIA GLOBAL S.L.



Servicios Integrales de limpieza y mantenimiento

www.idaliaglobal.es

ROBINSON EMIR
LACHAGA DE SOUZA



Despacho de abogados especializados en derecho de extranjería e inmigración.
www.ccm-servicioslegales.com

CON TU BARRIO, S.L.



Portal web para publicidad de comercios y profesionales.

www.contubarrio.com

DIVJI, C.B.



Empresa de Consultoría y Servicios Informáticos dedicada a comercializar Software empresarial

www.divjimarketing.es

ADMISUR HERRIOS, SLP



Administración de fincas y Asesoramiento contable y fiscal.

www.admisurherrios.es

LYON MÁRKETING SERVICIOS ESPECIALIZADOS, SL.



Servicios externalizados de marketing para PYMES

www.lyonmarketing.es

MARÍA ISABEL LÓPEZ DÁVILA



Diseño de páginas web,
mantenimiento y formación de
redes sociales y TIC.

www.tildeconsultora.es

ANA BELEN BURGOS



Empresa de servicios de limpieza a domicilio,
mantenimiento de comunidades de vecinos y
limpiezas especiales

www.cleaniron.com

KUARZO, S.C.



Gestión integral para la obtención de
licencias de actividad,

www.kuarzo.org

GUAPU TECHNOLOGIES, SLU



Servicios formativos en nuevas
tecnologías, consultoría informática y
desarrollo de aplicaciones

www.guapu.es

PUENTE DE VALLECAS

ESTACE CONSULTING



Servicios financieros a pymes,
profesionales y empresarios
individuales
www.estaceconsulting.com

ASESORAMIENTO DE
IDEAS Y NEGOCIOS S.L.



Asesoramiento empresarial de
autónomos y sociedades en los
ámbitos contable, fiscal y laboral.
www.asidne.es

SUSTAINABILITY FANS



Consultoría y formación que aplica
metodologías de medición de Impacto
Social, Ambiental y Económico
www.sustainabilityfans.com

CIVER 2000, S.L.



Empresa de servicios audiovisuales
por Internet: Streaming en directo de
Eventos, Videoteca Profesional...
<http://teledifusion.es>

ENCÓDIGO WEB, S.L.



Diseño, desarrollo, implementación y
mantenimiento de páginas web.

www.encodigoweb.com

INACON, PROYECTOS DE
INGENIERÍA APLICADA S.L.



Empresa dedicada a la construcción de
edificación y obra civil.

www.inaconingenieria.es

LED'S GO PROJECT



Representación comercial, dentro de los sectores de la climatización, calefacción e iluminación (LED).

<http://ledsgoproject.com>

KYRE SOLUTIONS, S. L.



Servicios tecnológicos y consultoría de negocio aplicada a sistemas informáticos, mantenimiento de sistemas informáticos, diseño gráfico, web y comunicación.

www.krsolutions.es

NET CULTURA, S.C.



En el ámbito empresarial, aportamos ampliar la red de contactos y aumentar el negocio.

<http://clubdenetworking.com>

QA-POINT, S.L.



Implantación de soluciones Microsoft (Dynamics AX, Dynamics NAV, Dynamics CRM)

www.qapoint.es

TECIS CONTROL, S.L.



Automatización y optimización del funcionamiento de instalaciones electromecánicas

www.teciscontrol.com

CARABANCHEL

GAVER AMBIENTAL S.L.



Intermediación en la gestión de residuos industriales, venta de productos hidrocarburos recuperados, gestión de aguas de vertederos...

www.gaverambiental.es

ACCOM BPAC S.L.



Servicios de proyectos de gestión de clientes para medianas y grandes empresas.

www.accom-bpo.com

NOVAIN CONSULTORES, SL



Consultoría de gestión y financiación de la innovación.

www.novainconsultores.com

PROTEHOME ALARMAS & SEGURIDAD, S.L.



Distribuidor oficial de la marca ADT, servicios de seguridad.

www.alarmaledo.es

JOSÉ MANUEL LEDESMA RICA



Ejecución de trabajos especializados de construcción.

www.naransoluciones.com

ACEVEDOAPPS IT SOLUTIONS, S.L.



Software de gestión empresarial mediante la prestación de servicios especializados en el ERP Oracle eBusiness Suite

www.acevedoapps.com

ALMAGLOBAL SLU



Solución para gestionar la cadena de suministro y los trabajadores.

www.dokify.net

TRIA RAILWAY R&D, S.L.



Ingeniería e I+D ferroviaria, Mantenimientos Ferroviarios, Instalaciones singulares en túneles y estaciones

www.triarailwail.es

IBIRD LAST MILE, SL



Logística de última milla. Entregas, recogidas y devoluciones inteligentes con vehículos electrónicos.

www.ibird.es

EUROB CREATIVE, S.L.N.E.



Empresa IT orientada a la provisión de tecnologías altamente innovadoras al individuo a través del ecosistema móvil.

www.eurob.com

PARCLICK, S.L.



Parclick, Venta online de abonos de parking público

www.parclick.com/es

ZALEOS ENGINEERING SL



Servicios de tecnología de información y comunicación, servicio de localización de llamadas de emergencia online.

www.zaleos.net

CARABANCHEL

NIMBEO ESTRATEGIA E
INNOVACIÓN SL



Innovación y disrupción en las Tecnologías
de la Información

www.nimbeo.com

FORMASET, SERVICIOS TECNOLÓGICOS,
FORESTALES, MEDIOAMBIENTALES Y
AGRARIOS, S.L.



Servicios de proyectos de gestión de clientes
para medianas y grandes empresas.

www.formaset.es

ASESORES OLMAIN, S.L.L.



Asesoría y gestión contable, laboral y
fiscal, además de trámites burocráticos
para particulares.

www.asesores-olmain.es

EMOBC, S.L.



Herramienta en Internet para que
profesionales, empresas y autónomos
puedan crear su página web.

www.mobsyte.com

SEJUOREN CONSULTORÍA SERVICIOS
ENERGÉTICOS, S.L.P.



Asesoramiento jurídico y técnico en el ámbito
del derecho urbanístico, administrativo y civil a
particulares, profesionales y empresas.

www.sejuoren.com

PGR CONSULTORES S.L.



Prestación de servicios de consultoría,
proyectos, asistencias técnicas y control de
obras en ingeniería civil.

www.pgrconsultores.es

BEATRIZ VALERA SANZ



Proyectos de ingeniería de construcción industrial, instalaciones y servicios

www.ingenyser.es

DATA TRENDS, S.L.



Provisión de productos, servicios, consultoría y soluciones tecnológicas orientadas a la gestión y análisis de datos.

www.datatrends.es

AVANTI GROUP INGENIERÍA DE COSTES, S.L.



Servicio de externalización de la negociación como si fuéramos una extensión temporal del departamento de compras y técnico

www.avanti-lean.com

LINKAZO, S.L.



Marketplace a la inversa, donde los compradores nos dicen qué quieren comprar y cuánto están dispuestos a pagar

www.biddus.com

BOTANA GESTION S.L.



Seguros privados como agencia y productos bancarios e intermediación de productos financieros, fondos de inversión y planes de pensiones

Web en construcción

DEONTAL SUMINISTROS DENTALES, SL



Importación y venta de productos para radiología dental

www.deontal.es

CARABANCHEL

INPRO SOLUCIONES DE
INGENIERÍA, S.L.



Soluciones y proyectos de ingeniería para los distintos campos de actividades de infraestructuras.

www.inprosoluciones.es

JAVIER VÉLEZ CASADO



Asesoramiento, análisis, propuesta e implantación en favor de la prevención de riesgos en la explotación y mantenimiento de edificios e instalaciones.

www.fallprotec.es

TANIWA SOLUCIONES, S.L.



App móvil para seguimiento de enfermos con patologías neurológicas.

www.taniwa.es

2001 INTERNATIONAL
FRANCHISING, S.L.U.



Consultoría y gestión de franquicias

www.embarcados.net

SEA AND AIR TECHNOLOGY SL



Empresa de Ingeniería, Integradora de Sistemas, especializada en los sectores Aeroportuario, Marítimo y Defensa

www.seairtech.com

IDEALOS CONSULTORÍA, SOC.
COOP. MADRILEÑA



Consultores de envolventes arquitectónicas, con tarifas planas de servicios, tarifas por proyectos y tarifas por trabajos puntuales.

www.idealos.es

PLANO INCLINADO
ARQUITECTOS, S.L.



Servicios de arquitectura y urbanismo asociados a la sostenibilidad, energía y medioambiente
www.piae.es

REINVENTAR MI HOGAR S.L.U.



Consultoría en decoración e interiorismo donde trabajamos por un diseño personalizado.
www.reinventarmihogar.com

BRANDURY, C.B.



Estudio de diseño y comunicación multidisciplinar, especializado en varios campos relacionados con el diseño y la publicidad.
www.brandbury.es

PROYECTOS, OBRAS Y
MANTENIMIENTOS GESPROM, S.L.



Empresa capacitada para la realización de proyectos completos de edificación y obra civil

www.gesprom.net

MORATALAZ

BRYSENFARMA S.L.



Diseñamos, desarrollamos y realizamos proyectos para el sector Salud

www.ysemfarma.com

SOCIAL GALAXY, SL.



YouChat es una APP (IOS y Android) que permite la comunicación vía chat entre negocios locales o webs y usuarios (comunicación bi-direccional).

www.youchat.es

GESHAB, C.B.



Empresa especializada en la gestión integral de Eficiencia Energética en Edificación

www.geshab.es

MÓNICA NARRO FERNÁNDEZ



Gestión de Fincas. (Administración de Comunidad de Propietarios)

www.narrogestores.es

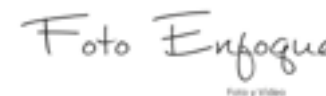
SEGURIDAD ALIMENTARIA
NUTRICION Y ASESORIA, S.L.



Asesoría en la Tramitación de Registro Sanitario de Alimentos e implantación de sistemas de autocontrol en empresas alimentarias.

www.sanya.es

RAUL DIAZ SACRISTAN Y JOSÉ M^A
CABALLERO GONZÁLEZ



Fotógrafos profesionales con 26 años de experiencia. Realizamos trabajos de Fotografía social, Eventos y Publicidad

www.fotoenfocuemadrid.com

REFORMMIA, C.B.



Somos arquitectas especialistas en reformas integrales. Asesoramos, diseñamos, gestionamos y coordinamos tu reforma.

www.reformmia.com

JOSÉ LUIS CONEJO
PÉREZ-HIGUERAS

Gestión integral de eventos culturales, deportivos y de ocio.

Web en construcción

RAQUEL SÁNCHEZ DE BENITO



Productos y servicios de coaching y mentoring para el desarrollo personal y profesional

www.raquel.coach

MIGUEL MULA BUDÍA



Todo en publicidad online y offline, marketing, imprenta, regalo promocional, etc.

www.studiovelero.com

REPRESENTACIONES HURTADO
ARIAS, S.L.



Comercialización y venta de conservas vegetales y de pescado en exclusiva en la Comunidad de Madrid.

Web en construcción

MORATALAZ

HISPABOOKS PUBLISHING, SL

HB Hispabooks
Publishing

Publicación en inglés de narrativa española contemporánea en formato ebook y rústica mediante impresión bajo demanda.

www.hispabooks.com

VILLARUHER, S.L.

VILLARRUHER

Empresa de servicios para empresas tradicionales del sector de la ingeniería e instalaciones, dotándolas de infraestructura y servicios necesarios en I+D.

Web en construcción

ANDARA RUTAS, S.L.

andara
Rutas

Agencia de viajes especializada en aire libre, montaña y viajes alternativos por el mundo.

www.andararutas.com

DIALEVO, S.L.

dialevo

Proyectos tecnológicos desde finales del 2012 en España y Latinoamérica

www.dialevo.com

KARL HEINZ REINER

**Grup
entre**
www.grupoentre.com

Exportación de productos de diseño relacionados con el mundo de la construcción, la decoración y el diseño.

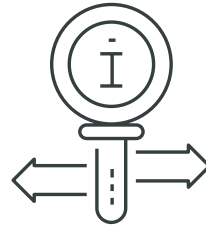
www.grupoentre.com

RODRIGUEZ BAENA
INGENIEROS, SLU

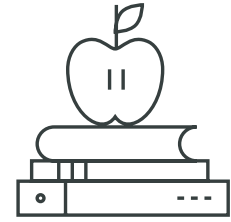
RB
INGENIEROS

Ingenieros con más de 20 años de experiencia que se dedica a la ingeniería técnica en el sector industrial y construcción.

www.rb-ingenieros.com



INFORMACIÓN



CONOCIMIENTO

GLOSARIO

GLOSARIO DE TÉRMINOS

Cese de actividad: cese de actividad de una empresa mientras se encuentra alojada o incubada en la Red de Viveros de Empresas.

Edad media de los proyectos: media de antigüedad de las empresas alojadas en los despachos de la Red de Viveros de Empresas.

Empresa graduada: empresa que ha cubierto el ciclo de tres años de estancia máxima en viveros o que, sin cubrirlo, ha abandonado el vivero por alcanzar su madurez.

Empresa incubada: empresa que se encuentra alojada en un despacho en alguno de los centros de la Red de Viveros de Empresas.

Espacio compartido de negocio: espacio que se cede, de forma temporal y gratuita, a aquellos proyectos empresariales que desarrollan su actividad empresarial fundamentalmente en la sede de sus clientes, para empresas con una antigüedad inferior a dos años.

Facturación de las empresas: facturación de las empresas alojadas en los Viveros de Empresas mientras se encuentran incubadas.

Ocupación de los despachos: media (en %) de despachos ocupados respecto del total.

Plan de empresa: documento que identifica, describe y analiza una oportunidad de negocio, examina la viabilidad técnica, económica y financiera del mismo y desarrolla todos los procedimientos y estrategias necesarias para convertir la citada oportunidad en un proyecto empresarial concreto (Definición de la DGIPYME (Dirección General de Industria y de la Pequeña y Mediana Empresa),

Plan de empresa tutelado: proyecto o empresa que es orientado, asesorado y tutelado por técnicos de la Red de Viveros de Empresas, en la elaboración o modificación de su plan de empresa.

Preincubadora de empresas: servicio ofrecido por la Red de Viveros de Empresas, donde los técnicos de forma gratuita apoyan y tutorizan a los emprendedores que tienen una idea de negocio, para ayudar a convertir el plan de empresa en un documento técnica y económicamente viable.

Startup: empresa de nueva creación que presenta unas grandes posibilidades de crecimiento y, en ocasiones, un modelo de negocio escalable.

Tasa de supervivencia: porcentaje de empresas que mantienen su actividad durante su período de incubación respecto al total de empresas alojadas en el año.

Vida de la empresa: tiempo –en meses- desde que la empresa (independientemente de que su forma jurídica sea empresario individual o persona física) es dada de alta en la Declaración Censal hasta el fin de este año, mientras se encuentra albergada dentro de un Vivero de Empresas.

**PARA
HACER
TUS
SUEÑOS
REALIDAD**

Depósito legal: M-38651-2016